

รายงานผลการปฏิบัติตามมาตรการป้องกันและแก้ไขผลกระทบสิ่งแวดล้อม  
และมาตรการติดตามตรวจสอบผลกระทบสิ่งแวดล้อม (ระยะก่อสร้าง)  
โครงการท่อส่งก๊าซธรรมชาติศูนย์ราชการแจ้งวัฒนะและศูนย์พลังงานแห่งชาติ (ปทุมธานี-พญาไท)  
(รายงานการขอเปลี่ยนแปลงรายละเอียดโครงการในรายงานการวิเคราะห์ผลกระทบสิ่งแวดล้อม  
โครงการท่อส่งก๊าซธรรมชาติศูนย์ราชการแจ้งวัฒนะและศูนย์พลังงานแห่งชาติ  
(ปทุมธานี-พญาไท) (ครั้งที่ 1)  
**ฉบับที่ 1 ระหว่างเดือนพฤษภาคมถึงเดือนมิถุนายน พ.ศ. 2565**

ชื่อโครงการ	: โครงการท่อส่งก๊าซธรรมชาติศูนย์ราชการแจ้งวัฒนะและศูนย์พลังงานแห่งชาติ (ปทุมธานี-พญาไท) (รายงานการขอเปลี่ยนแปลงรายละเอียดโครงการในรายงานการวิเคราะห์ผลกระทบสิ่งแวดล้อม โครงการท่อส่งก๊าซธรรมชาติศูนย์ราชการแจ้งวัฒนะและศูนย์พลังงานแห่งชาติ (ปทุมธานี-พญาไท) (ครั้งที่ 1)
ที่ตั้งโครงการ	: ตำบลบางขุน อำเภอเมืองปทุมธานี ตำบลคลองหนึ่ง อำเภอลองหลวง และตำบลประจักษ์ชัย อำเภอรัญบุรี จังหวัดปทุมธานี
ชื่อเจ้าของโครงการ	: บริษัท ปตท. จำกัด (มหาชน)
ที่อยู่เจ้าของโครงการ	: เลขที่ 555 ถนนวิภาวดีรังสิต แขวงจตุจักร เขตจตุจักร กรุงเทพมหานคร 10900 โทรศัพท์ 0 2537 2000
เดือนที่จัดทำรายงาน	: ระหว่างเดือนพฤษภาคมถึงเดือนมิถุนายน พ.ศ. 2565

กรกฎาคม 2565



3/4 ถนนประเสริฐมนูกิจ แขวงคลองกุ่ม เขตบึงกุ่ม กรุงเทพมหานคร 10240



โทรศัพท์ 0 2379 0141-2 โทรสาร 0 2379 0143-4



[www.enticcompany.com](http://www.enticcompany.com)



ผู้จัดทำรายงาน  
บริษัท เอ็นทิก จำกัด



บริษัท ปตท. จำกัด (มหาชน)

รายงานผลการปฏิบัติตามมาตรการป้องกันและแก้ไขผลกระทบสิ่งแวดล้อม  
และมาตรการติดตามตรวจสอบผลกระทบสิ่งแวดล้อม (ระยะก่อสร้าง)  
โครงการท่อส่งก๊าซธรรมชาติศูนย์ราชการแจ้งวัฒนะและศูนย์พลังงานแห่งชาติ (ปทุมธานี-พญาไท)  
(รายงานการขอเปลี่ยนแปลงรายละเอียดโครงการในรายงานการวิเคราะห์ผลกระทบสิ่งแวดล้อม  
โครงการท่อส่งก๊าซธรรมชาติศูนย์ราชการแจ้งวัฒนะและศูนย์พลังงานแห่งชาติ  
(ปทุมธานี-พญาไท) (ครั้งที่ 1)  
ฉบับที่ 1 ระหว่างเดือนพฤษภาคมถึงเดือนมิถุนายน พ.ศ. 2565

ชื่อโครงการ	: โครงการท่อส่งก๊าซธรรมชาติศูนย์ราชการแจ้งวัฒนะและศูนย์พลังงานแห่งชาติ (ปทุมธานี-พญาไท) (รายงานการขอเปลี่ยนแปลงรายละเอียดโครงการในรายงานการวิเคราะห์ผลกระทบสิ่งแวดล้อม โครงการท่อส่งก๊าซธรรมชาติศูนย์ราชการแจ้งวัฒนะและศูนย์พลังงานแห่งชาติ (ปทุมธานี-พญาไท) (ครั้งที่ 1)
ที่ตั้งโครงการ	: ตำบลบางขุน อำเภอเมืองปทุมธานี ตำบลคลองหนึ่ง อำเภอคลองหลวง และตำบลประจักษ์ชัย อำเภอรัญบุรี จังหวัดปทุมธานี
ชื่อเจ้าของโครงการ	: บริษัท ปตท. จำกัด (มหาชน)
ที่อยู่เจ้าของโครงการ	: เลขที่ 555 ถนนวิภาวดีรังสิต แขวงจตุจักร เขตจตุจักร กรุงเทพมหานคร 10900 โทรศัพท์ 0 2537 2000
เดือนที่จัดทำรายงาน	: ระหว่างเดือนพฤษภาคมถึงเดือนมิถุนายน พ.ศ. 2565

กรกฎาคม 2565



3/4 ถนนประเสริฐมนูกิจ แขวงคลองกุ่ม เขตบึงกุ่ม กรุงเทพมหานคร 10240



โทรศัพท์ 0 2379 0141-2 โทรสาร 0 2379 0143-4



[www.enticcompany.com](http://www.enticcompany.com)



ผู้จัดทำรายงาน  
บริษัท เอ็นทิก จำกัด



## ใบอนุญาต

เป็นผู้มีสิทธิทำรายงานเกี่ยวกับการศึกษา  
และมาตรการป้องกันและแก้ไขผลกระทบกระเทือนต่อคุณภาพสิ่งแวดล้อม

ใบอนุญาตที่ ๑๑/๒๕๖๔

อาศัยอำนาจตามความในมาตรา ๑๙ แห่งพระราชบัญญัติส่งเสริมและรักษาคุณภาพสิ่งแวดล้อมแห่งชาติ พ.ศ. ๒๕๑๘ คณะกรรมการสิ่งแวดล้อมแห่งชาติออกใบอนุญาตฉบับนี้ ให้แก่ บริษัท เอ็นทิก จำกัด เพื่อแสดงว่าเป็นผู้มีสิทธิทำรายงานเกี่ยวกับการศึกษาและมาตรการป้องกันและแก้ไขผลกระทบกระเทือนต่อคุณภาพสิ่งแวดล้อมมีกำหนด ๓ ปี ตั้งแต่วันที่ ๗ เดือน พฤษภาคม พ.ศ. ๒๕๖๔ ถึงวันที่ ๖ เดือน พฤษภาคม พ.ศ. ๒๕๖๗ โดยกำหนดเงื่อนไขดังต่อไปนี้

(๑) ไม่มีเงื่อนไข

(๒)

(๓)

(๔)

ให้ไว้ ณ วันที่ ๓ พฤษภาคม พ.ศ. ๒๕๖๔

เลขาธิการ

สำนักงานนโยบายและแผนทรัพยากรธรรมชาติและสิ่งแวดล้อม



ที่ E10091220217803



สำนักงานทะเบียนหุ้นส่วนบริษัทกลาง  
กรมพัฒนาธุรกิจการค้า กระทรวงพาณิชย์

## หนังสือรับรอง

ขอรับรองว่าบริษัทนี้ ได้จดทะเบียนเป็นนิติบุคคล ตามประมวลกฎหมายแพ่งและพาณิชย์  
เมื่อวันที่ 17 สิงหาคม 2544 ทะเบียนนิติบุคคลเลขที่ 0105544079543  
ปรากฏข้อความในรายการตามเอกสารทะเบียนนิติบุคคล ณ วันออกหนังสือนี้ ดังนี้

1. ชื่อบริษัท บริษัท เอ็นทิก จำกัด
2. กรรมการของบริษัทมี 2 คน ตามรายชื่อดังต่อไปนี้
  1. [REDACTED]
3. จำนวนหรือชื่อกรรมการซึ่งลงชื่อผูกพันบริษัทได้คือ [REDACTED]  
ลงลายมือชื่อร่วมกันและประทับตราสำคัญของบริษัท/
- 4.ทุนจดทะเบียน 5,000,000.00 บาท / ห้าล้านบาทถ้วน/
5. สำนักงานใหญ่ ตั้งอยู่เลขที่ 3/4 ถนนประเสริฐมนูกิจ แขวงคลองกุ่ม เขตบึงกุ่ม กรุงเทพมหานคร/
6. วัตถุประสงค์ของบริษัทมี 38 ข้อ ดังปรากฏในสำเนาเอกสารแนบท้ายหนังสือรับรองนี้ จำนวน 2 แผ่น โดยมีลายมือชื่อ

นายทะเบียนซึ่งรับรองเอกสารเป็นสำคัญ

ออกให้ ณ วันที่ 10 เดือน พฤษภาคม พ.ศ. 2565



นายทะเบียน



คำเตือน : หนังสือรับรองฉบับนี้พิมพ์ออกจากรุ่นฉบับที่เป็นไฟล์อิเล็กทรอนิกส์ การสั่งพิมพ์ถือเป็นสำเนาเอกสาร



กรมพัฒนาธุรกิจการค้า กระทรวงพาณิชย์  
Department of Business Development  
Ministry of Commerce

ก้าวสู่ธุรกิจ  
Leading Business

Leading Business  
Thailand's Top 100



หนังสือรับรองฉบับนี้สร้างในรูปแบบไฟล์อิเล็กทรอนิกส์ ผู้ใช้ควรตรวจสอบข้อความที่แนบมาเพื่อรับรองฉบับนี้ทุกครั้ง  
สามารถตรวจสอบภายในระบบผ่านทาง QR Code และเว็บไซต์กรม (www.dbo.go.th) ได้ไม่เกิน 90 วัน  
นับจากวันที่ออกหนังสือรับรอง

Ref:E6510091220217803

ออกให้ ณ วันที่ : 2022-05-10 T09:59:18+0700



หนังสือรับรองการจัดทำรายงานผลการปฏิบัติตามมาตรการป้องกันและแก้ไขผลกระทบสิ่งแวดล้อม  
และมาตรการติดตามตรวจสอบผลกระทบสิ่งแวดล้อม (ระยะก่อสร้าง)  
โครงการก่อสร้างท่าอากาศยานนานาชาติสุวรรณภูมิและศูนย์พลังงานแห่งชาติ (ปทุมธานี-พญาไท)  
(รายงานการขอเปลี่ยนแปลงรายละเอียดโครงการในรายงานการวิเคราะห์ผลกระทบสิ่งแวดล้อม  
โครงการก่อสร้างท่าอากาศยานนานาชาติสุวรรณภูมิและศูนย์พลังงานแห่งชาติ (ปทุมธานี-พญาไท) (ครั้งที่ 1))

18 กรกฎาคม พ.ศ. 2565

หนังสือรับรองฉบับนี้ ขอรับรองว่า บริษัท เอ็นทิก จำกัด เป็นผู้จัดทำรายงานผลการปฏิบัติตามมาตรการป้องกันและแก้ไขผลกระทบสิ่งแวดล้อม และมาตรการติดตามตรวจสอบผลกระทบสิ่งแวดล้อม โครงการก่อสร้างท่าอากาศยานนานาชาติสุวรรณภูมิและศูนย์พลังงานแห่งชาติ (ปทุมธานี-พญาไท) (รายงานการขอเปลี่ยนแปลงรายละเอียดโครงการในรายงานการวิเคราะห์ผลกระทบสิ่งแวดล้อมโครงการก่อสร้างท่าอากาศยานนานาชาติสุวรรณภูมิและศูนย์พลังงานแห่งชาติ (ปทุมธานี-พญาไท) (ครั้งที่ 1)) ตั้งอยู่ที่ ตำบลบางขุน อำเภอมืองปทุมธานี ตำบลคลองหนึ่ง อำเภอคลองหลวง และตำบลประชาธิปัตย์ อำเภोधัญบุรี จังหวัดปทุมธานี ฉบับประจำเดือน

- ( ) มกราคม-มิถุนายน พ.ศ. ....  
( ) กรกฎาคม-ธันวาคม พ.ศ. ....  
( / ) อื่นๆ (ระบุ) พฤษภาคม-มิถุนายน พ.ศ. 2565

โดยมีคณะผู้จัดทำรายงาน ดังต่อไปนี้

ผู้จัดทำรายงาน	ลายมือชื่อ	ตำแหน่ง
		บุคคลธรรมดาผู้มีสิทธิจัดทำรายงาน
		นักวิชาการสิ่งแวดล้อม
		นักวิชาการสิ่งแวดล้อม



กรรมการผู้มีอำนาจลงนาม  
บริษัท เอ็นทิก จำกัด





รายงานผลการปฏิบัติตามมาตรการป้องกันและแก้ไขผลกระทบสิ่งแวดล้อม  
และมาตรการติดตามตรวจสอบผลกระทบสิ่งแวดล้อม (ระยะก่อสร้าง)  
โครงการก่อสร้างท่าอากาศยานนานาชาติศูนย์ราชการแจ้งวัฒนะและศูนย์พลังงานแห่งชาติ (ปทุมธานี-พญาไท)  
(รายงานการขอเปลี่ยนแปลงรายละเอียดโครงการในรายงานการวิเคราะห์ผลกระทบสิ่งแวดล้อม  
โครงการก่อสร้างท่าอากาศยานนานาชาติศูนย์ราชการแจ้งวัฒนะและศูนย์พลังงานแห่งชาติ (ปทุมธานี-พญาไท) (ครั้งที่ 1))

1. ชื่อโครงการ : โครงการก่อสร้างท่าอากาศยานนานาชาติศูนย์ราชการแจ้งวัฒนะและศูนย์พลังงานแห่งชาติ (ปทุมธานี-พญาไท) (รายงานการขอเปลี่ยนแปลงรายละเอียดโครงการในรายงานการวิเคราะห์ผลกระทบสิ่งแวดล้อมโครงการก่อสร้างท่าอากาศยานนานาชาติศูนย์ราชการแจ้งวัฒนะและศูนย์พลังงานแห่งชาติ (ปทุมธานี-พญาไท) (ครั้งที่ 1))
2. สถานที่ตั้ง : ตำบลบางขุน อำเภอมะนังปทุมธานี ตำบลคลองหนึ่ง อำเภอลำลูกกา และ ตำบลประชาธิปัตย์ อำเภอธัญบุรี จังหวัดปทุมธานี
3. ชื่อเจ้าของโครงการ : บริษัท ปตท. จำกัด (มหาชน)
4. สถานที่ติดต่อ : เลขที่ 555 ถนนวิภาวดีรังสิต แขวงจตุจักร เขตจตุจักร กรุงเทพมหานคร 10900  
โทรศัพท์ +66 (0) 2537 2000  
e-mail : Sawate.B@pttplc.com
5. จัดทำโดย : บริษัท เอ็นทิก จำกัด
6. โครงการได้รับความเห็นชอบในรายงานการประเมินผลกระทบสิ่งแวดล้อม เมื่อ
  - : โครงการก่อสร้างท่าอากาศยานนานาชาติศูนย์ราชการแจ้งวัฒนะและศูนย์พลังงานแห่งชาติ (ปทุมธานี-พญาไท) ได้รับความเห็นชอบจากคณะกรรมการผู้ชำนาญการพิจารณารายงานการวิเคราะห์ผลกระทบสิ่งแวดล้อม (คชก.) โครงการพลังงาน ตามหนังสือสำนักงานนโยบายและแผนทรัพยากรธรรมชาติและสิ่งแวดล้อม (สผ.) ที่ ทส 1009.7/3650 ลงวันที่ 16 พฤษภาคม 2551
  - : โครงการส่วนขยาย โครงการก่อสร้างท่าอากาศยานนานาชาติศูนย์ราชการแจ้งวัฒนะและศูนย์พลังงานแห่งชาติ (ปทุมธานี-พญาไท) ได้รับความเห็นชอบจากคณะกรรมการผู้ชำนาญการพิจารณารายงานการวิเคราะห์ผลกระทบสิ่งแวดล้อม (คชก.) ด้านพัฒนาปิโตรเลียมและระบบขนส่งทางท่อ ตามหนังสือสำนักงานนโยบายและแผนทรัพยากรธรรมชาติและสิ่งแวดล้อม (สผ.) ที่ ทส 1009.7/7667 ลงวันที่ 29 ตุลาคม 2553
  - : การขอเปลี่ยนแปลงรายละเอียดโครงการในรายงานการวิเคราะห์ผลกระทบสิ่งแวดล้อมโครงการก่อสร้างท่าอากาศยานนานาชาติศูนย์ราชการแจ้งวัฒนะและศูนย์พลังงานแห่งชาติ (ปทุมธานี-พญาไท) (ครั้งที่ 1) ได้รับความเห็นชอบจากคณะกรรมการผู้ชำนาญการพิจารณารายงานการประเมินผลกระทบสิ่งแวดล้อม (คชก.) โครงการพลังงาน ตามหนังสือสำนักงานนโยบายและแผนทรัพยากรธรรมชาติและสิ่งแวดล้อม (สผ.) ที่ ทส 1010.7/4277 ลงวันที่ 9 มีนาคม 2565



7. โครงการนำเสนอรายงานผลการปฏิบัติตามมาตรการฯ ครึ่งสุดท้ายเมื่อ

: ยังไม่เคยนำเสนอรายงานผลการปฏิบัติตามมาตรการฯ โดยรายงานผลการปฏิบัติตามมาตรการฯฉบับนี้ เป็นฉบับแรก

8. รายละเอียดโครงการ

แนวเส้นทางวางท่อส่งก๊าซธรรมชาติของโครงการ

โครงการท่อส่งก๊าซธรรมชาติศูนย์ราชการแจ้งวัฒนะและศูนย์พลังงานแห่งชาติ (ปทุมธานี-พญาไท) (รายงานการขอเปลี่ยนแปลงรายละเอียดโครงการในรายงานการวิเคราะห์ผลกระทบสิ่งแวดล้อม โครงการท่อส่งก๊าซธรรมชาติ ศูนย์ราชการแจ้งวัฒนะและศูนย์พลังงานแห่งชาติ (ปทุมธานี-พญาไท) (ครั้งที่ 1) โดยดำเนินการวางท่อส่งก๊าซฯ ขนาดเส้นผ่านศูนย์กลาง 10 นิ้ว และ 12 นิ้ว เพื่อเชื่อมระบบท่อส่งก๊าซฯ สถานีควบคุมก๊าซที่ 17 (BV#17) - รังสิต กับสถานีควบคุมความดันและวัดปริมาตรก๊าซรังสิต (M/R รังสิต) และการวางท่อส่งก๊าซฯ ขนาดเส้นผ่านศูนย์กลาง 6 นิ้ว เพื่อเชื่อมกับระบบท่อส่งก๊าซฯ สถานีบริการ NGV ขสมก. รวมระยะทางประมาณ 1.6 กิโลเมตร เพื่อรองรับการจัดส่งก๊าซธรรมชาติให้กับกลุ่มลูกค้าพาณิชย์ อุตสาหกรรมและจัดส่งก๊าซธรรมชาติจากฝั่งตะวันออกไปยังฝั่งตะวันตก ประกอบด้วย 2 ส่วน รายละเอียดดังนี้

1) การเปลี่ยนแปลงแนววางท่อส่งก๊าซไปยังพื้นที่เขตทางรถไฟฝั่งตะวันตก

ด้วยเหตุผลความจำเป็นที่ ปตท. ต้องยกเลิกการใช้งานท่อส่งก๊าซฯ ที่อยู่ในพื้นที่ก่อสร้างโครงการรถไฟความเร็วสูง และเพื่อให้สามารถจ่ายก๊าซฯ ให้กับสถานีบริการ NGV และลูกค้าอุตสาหกรรมในแนวท่อส่งก๊าซฯ ดังกล่าวได้อย่างต่อเนื่อง จึงมีความจำเป็นต้องเปลี่ยนแปลงแนวท่อส่งก๊าซฯ ขนาดเส้นผ่านศูนย์กลาง 12 นิ้ว ตั้งแต่ช่วงจุดเริ่มต้นเชื่อมต่อระหว่างระบบท่อส่งก๊าซธรรมชาติเดิมที่แยกมาจากสถานีควบคุมก๊าซที่ 17 (BV#17) - รังสิต ไปสิ้นสุดบริเวณถนนทางหลวงแผ่นดินหมายเลข 346 ซึ่งจากเดิมวางอยู่ในพื้นที่เขตทางรถไฟฝั่งตะวันออก เปลี่ยนเป็นวางท่อส่งก๊าซฯ ขนาดเส้นผ่านศูนย์กลาง 10 นิ้ว ลอดใต้ทางรถไฟเพื่อวางท่อส่งก๊าซฯ ไปยังสถานีควบคุมความดันและวัดปริมาตรก๊าซรังสิต (MRS) ซึ่งตั้งอยู่บริเวณฝั่งตะวันตกของทางรถไฟ ระยะทางประมาณ 825 เมตร จากนั้นวางท่อส่งก๊าซฯ ขนาดเส้นผ่านศูนย์กลาง 12 นิ้ว ออกจากสถานีควบคุมความดันและวัดปริมาตรก๊าซรังสิต (MRS) ไปสิ้นสุดบริเวณถนนทางหลวงแผ่นดินหมายเลข 346 เพื่อเชื่อมต่อกับระบบท่อส่งก๊าซฯ ของโครงการ (แนวท่อส่งก๊าซฯ ไปสวนอุตสาหกรรมบางกะดี) ระยะทางประมาณ 550 เมตร รวมระยะทางวางท่อทั้งสิ้นประมาณ 1.4 กิโลเมตร ดังรายละเอียดการวางท่อส่งก๊าซฯ

2) การวางท่อส่งก๊าซฯ ขนาดเส้นผ่านศูนย์กลาง 6 นิ้ว เข้าสู่สถานีบริการ NGV ขสมก.

จากความจำเป็นของ ปตท. ที่ต้องขอเปลี่ยนแปลงแนวท่อส่งก๊าซฯ และยกเลิกการใช้งานท่อส่งก๊าซฯ ที่อยู่ในพื้นที่เขตทางรถไฟฝั่งตะวันออก ทำให้ไม่สามารถส่งก๊าซฯ เข้าสู่ระบบท่อส่งก๊าซฯ สถานีบริการ NGV ขสมก. ได้ ปตท. จึงมีความจำเป็นต้องวางท่อส่งก๊าซฯ ขนาดเส้นผ่านศูนย์กลาง 6 นิ้ว โดยเชื่อมต่อจากท่อส่งก๊าซฯ ขนาดเส้นผ่านศูนย์กลาง 12 นิ้ว ในพื้นที่เขตทางรถไฟฝั่งตะวันตก และจากนั้นวางท่อส่งก๊าซฯ ลอดใต้ทางหลวง แผ่นดินหมายเลข 346 และทางรถไฟ เพื่อเชื่อมกับระบบท่อส่งก๊าซฯ สถานีบริการ NGV ขสมก. ระยะทางประมาณ 160 เมตร เพื่อให้สถานีบริการ NGV ขสมก. สามารถบริการก๊าซ NGV ได้อย่างต่อเนื่อง ดังรายละเอียดการวางท่อส่งก๊าซฯ



บริษัท เอ็นทิก จำกัด

ENTIC COMPANY LIMITED

---

- ขนาดพื้นที่โครงการ/ระยะทาง

ระยะทางวางท่อประมาณ 1.6 กิโลเมตร

- กิจกรรมในโครงการ

สำหรับรายละเอียดกิจกรรมภายในโครงการ สามารถสรุปกิจกรรมหลักๆ ที่ผ่านมาของโครงการได้ดังต่อไปนี้

- การประชาสัมพันธ์โครงการและมวลชนสัมพันธ์
- งานสำรวจพื้นที่ (Site Survey) และตรวจสอบระบบสาธารณูปโภคใต้ดิน
- งานขออนุญาตหน่วยงานที่เกี่ยวข้องตามแนววางท่อฯ

## การเสนอรายงาน

☐ เจ้าของโครงการได้มอบให้.....

เป็นผู้ดำเนินการเสนอรายงาน ดังหนังสือมอบอำนาจที่แนบ

☒ เจ้าของโครงการเป็นผู้ดำเนินการเสนอรายงาน

ลงชื่อ.....



ผู้จัดการส่วน

รักษาการ ผู้จัดการฝ่ายจัดการสิ่งแวดล้อมโครงการ

**รายงานผลการปฏิบัติตามมาตรการป้องกันและแก้ไขผลกระทบสิ่งแวดล้อม  
 และมาตรการติดตามตรวจสอบผลกระทบสิ่งแวดล้อม (ระยะก่อสร้าง)  
 โครงการก่อสร้างท่าอากาศยานนานาชาติสุวรรณภูมิและศูนย์พลังงานแห่งชาติ (ปทุมธานี-พญาไท)  
 (รายงานการขอเปลี่ยนแปลงรายละเอียดโครงการในรายงานการวิเคราะห์ผลกระทบสิ่งแวดล้อม  
 โครงการก่อสร้างท่าอากาศยานนานาชาติสุวรรณภูมิและศูนย์พลังงานแห่งชาติ (ปทุมธานี-พญาไท) (ครั้งที่ 1))  
 ฉบับที่ 1 ระหว่างเดือนพฤษภาคมถึงเดือนมิถุนายน พ.ศ. 2565**

	หน้า
สารบัญ	ก
สารบัญรูป	ง
สารบัญตาราง	จ
<b>บทที่ 1 บทนำ</b>	<b>1-1</b>
1.1 ข้อมูลทั่วไปของโครงการ	1-1
1.2 ความเป็นมาของโครงการและการจัดทำรายงาน	1-2
1.3 วัตถุประสงค์การจัดทำรายงานผลการปฏิบัติตามมาตรการฯ	1-3
1.4 ขอบเขตการดำเนินงาน	1-3
1.5 รายละเอียดโครงการ	1-5
1.5.1 แนวเส้นทางวางก่อสร้างท่าอากาศยานของโครงการ	1-5
1.6 การบริหารงานก่อสร้าง	1-8
1.7 แผนการดำเนินการตามมาตรการป้องกันและแก้ไขผลกระทบสิ่งแวดล้อม	1-8
1.8 การดำเนินงานของโครงการ	1-9
<b>บทที่ 2 ผลการปฏิบัติตามมาตรการป้องกันและแก้ไขผลกระทบสิ่งแวดล้อมในระยะก่อสร้าง</b>	<b>2-1</b>
2.1 การตรวจประเมินการปฏิบัติตามมาตรการป้องกันและแก้ไขผลกระทบสิ่งแวดล้อม	2-1
2.2 ผลการตรวจประเมินการปฏิบัติตามมาตรการป้องกันและแก้ไขผลกระทบสิ่งแวดล้อม	2-1
<b>บทที่ 3 ผลการปฏิบัติตามมาตรการติดตามตรวจสอบผลกระทบสิ่งแวดล้อมในระยะก่อสร้าง</b>	<b>3-1</b>
3.1 แผนปฏิบัติการด้านคุณภาพอากาศ	3-1
3.2 แผนปฏิบัติการด้านเสียงและความสั่นสะเทือน	3-1
3.3 แผนปฏิบัติการด้านคุณภาพน้ำและการระบายน้ำ	3-2
3.4 แผนปฏิบัติการด้านการคมนาคมขนส่ง	3-2
3.5 แผนปฏิบัติการด้านการจัดการของเสีย	3-2
3.6 แผนปฏิบัติการด้านสังคมและการมีส่วนร่วมของประชาชน	3-2
3.7 แผนปฏิบัติการด้านสาธารณสุข อาชีวอนามัย และความปลอดภัย	3-2
<b>บทที่ 4 สรุปรายงานผลการปฏิบัติตามมาตรการป้องกันและแก้ไขผลกระทบสิ่งแวดล้อม          และมาตรการติดตามตรวจสอบผลกระทบสิ่งแวดล้อมในระยะก่อสร้าง</b>	<b>4-1</b>
4.1 สรุปรายงานผลการปฏิบัติตามมาตรการป้องกันและแก้ไขผลกระทบสิ่งแวดล้อม	4-1
4.2 สรุปผลการติดตามตรวจสอบผลกระทบสิ่งแวดล้อมตามแผนการติดตามตรวจสอบผลกระทบ สิ่งแวดล้อม	4-3



รายงานผลการปฏิบัติตามมาตรการป้องกันและแก้ไขผลกระทบสิ่งแวดล้อม  
และมาตรการติดตามตรวจสอบผลกระทบสิ่งแวดล้อม (ระยะก่อสร้าง)

โครงการก่อสร้างท่าอากาศยานนานาชาติสุวรรณภูมิและศูนย์พลังงานแห่งชาติ (ปทุมธานี-พญาไท)

(รายงานการขอเปลี่ยนแปลงรายละเอียดโครงการในรายงานการวิเคราะห์ผลกระทบสิ่งแวดล้อม)

โครงการก่อสร้างท่าอากาศยานนานาชาติสุวรรณภูมิและศูนย์พลังงานแห่งชาติ (ปทุมธานี-พญาไท) (ครั้งที่ 1))

ฉบับที่ 1 ระหว่างเดือนพฤษภาคมถึงเดือนมิถุนายน พ.ศ. 2565

หน้า

สารบัญ

ก

สารบัญรูป

ง

สารบัญตาราง

จ

ภาคผนวก

ภาคผนวก 1	หนังสือแจ้งผลการพิจารณา และแผนปฏิบัติการด้านสิ่งแวดล้อมที่เห็นชอบฯ
ภาคผนวก 1-1	หนังสือแจ้งผลการพิจารณารายงานการวิเคราะห์ผลกระทบสิ่งแวดล้อม
ภาคผนวก 1-2	หนังสือแจ้งผลการพิจารณารายงานการวิเคราะห์ผลกระทบสิ่งแวดล้อมโครงการส่วนขยายโครงการฯ
ภาคผนวก 1-3	หนังสือแจ้งผลการพิจารณารายงานขอเปลี่ยนแปลงรายละเอียดโครงการ ในรายงานการวิเคราะห์ผลกระทบสิ่งแวดล้อม
ภาคผนวก 1-4	แผนปฏิบัติการด้านสิ่งแวดล้อม ที่เห็นชอบในรายงานขอเปลี่ยนแปลงรายละเอียดโครงการในรายงานการวิเคราะห์ผลกระทบสิ่งแวดล้อม
ภาคผนวก 2	เอกสารเกี่ยวกับการจัดการด้านอาชีวอนามัย ความปลอดภัยและสิ่งแวดล้อมของโครงการ
ภาคผนวก 2-1	ตัวอย่างเอกสาร SHE Management Plan
ภาคผนวก 2-2	ตัวอย่างสำเนาสัญญาการจ้างผู้รับเหมาแนบมาตรการ / สำเนาสัญญาการจ้างบริษัทที่ปรึกษา
ภาคผนวก 2-3	เอกสารเกี่ยวกับการอบรมด้านอาชีวอนามัย ความปลอดภัย และสิ่งแวดล้อม
ภาคผนวก 2-4	ตัวอย่างเอกสารระเบียบปฏิบัติการจัดระบบด้านการคมนาคมขนส่งและจราจร
ภาคผนวก 2-5	ตัวอย่างเอกสารเกี่ยวกับการทำงานด้าน อาชีวอนามัย ความปลอดภัย และสิ่งแวดล้อมของโครงการ
ภาคผนวก 2-6	ตัวอย่างเอกสารระเบียบขั้นตอนการจัดการข้อร้องเรียน
ภาคผนวก 2-7	ตัวอย่างเอกสารขั้นตอนการควบคุมโรคติดต่อและโรคระบาดร้ายแรง (COVID-19) ภายในโครงการ
ภาคผนวก 2-8	ตัวอย่างการออกแบบทางวิศวกรรมของโครงการ
ภาคผนวก 3	เอกสารเกี่ยวกับการขออนุญาต การแจ้งหน่วยงานที่เกี่ยวข้องก่อนเริ่มงานก่อสร้าง และการขอใช้พื้นที่
ภาคผนวก 3-1	ตัวอย่างเอกสารการขออนุญาตวางท่อ เอกสารการประสานงานเจ้าของระบบสาธารณูปโภค
ภาคผนวก 3-2	ตัวอย่างเอกสารการเข้าพื้นที่สำนักงานสนาม/พื้นที่เก็บกองวัสดุและอุปกรณ์
ภาคผนวก 3-3	ตัวอย่างเอกสารการเข้าที่พัก บ้าน/ห้องแถว



รายงานผลการปฏิบัติตามมาตรการป้องกันและแก้ไขผลกระทบสิ่งแวดล้อม  
และมาตรการติดตามตรวจสอบผลกระทบสิ่งแวดล้อม (ระยะก่อสร้าง)

โครงการก่อสร้างท่าอากาศยานนานาชาติสุวรรณภูมิและศูนย์พลังงานแห่งชาติ (ปทุมธานี-พญาไท)

(รายงานการขอเปลี่ยนแปลงรายละเอียดโครงการในรายงานการวิเคราะห์ผลกระทบสิ่งแวดล้อม

โครงการก่อสร้างท่าอากาศยานนานาชาติสุวรรณภูมิและศูนย์พลังงานแห่งชาติ (ปทุมธานี-พญาไท) (ครั้งที่ 1))

ฉบับที่ 1 ระหว่างเดือนพฤษภาคมถึงเดือนมิถุนายน พ.ศ. 2565

หน้า

สารบัญ

ก

สารบัญรูป

ง

สารบัญตาราง

จ

ภาคผนวก (ต่อ)

ภาคผนวก 4 การประชาสัมพันธ์โครงการ

ภาคผนวก 4-1 ตัวอย่างหนังสือแจ้งติดประกาศเผยแพร่มาตรการป้องกันและแก้ไขผลกระทบสิ่งแวดล้อม  
และมาตรการติดตามตรวจสอบผลกระทบสิ่งแวดล้อม

ภาคผนวก 4-2 ตัวอย่างหนังสือแจ้งแผนการก่อสร้าง

ภาคผนวก 4-3 ตัวอย่างเอกสารประชาสัมพันธ์

ภาคผนวก 4-4 คู่มือระงับเหตุฉุกเฉินของชุมชน

ภาคผนวก 5 บันทึก และเอกสารภายในโครงการ

ภาคผนวก 5-1 บันทึกสถิติอุบัติเหตุ การเจ็บป่วย และการบาดเจ็บ ในระหว่างการปฏิบัติงานของโครงการ

ภาคผนวก 5-2 บันทึกความเสียหายอันเนื่องมาจากการดำเนินการโครงการ

ภาคผนวก 5-3 บันทึกสถิติข้อคิดเห็นและข้อร้องเรียนของโครงการ

ภาคผนวก 5-4 ตัวอย่างเอกสารประกันภัย

ภาคผนวก 5-5 ตัวอย่างการจ้างแรงงานท้องถิ่น

ภาคผนวก 5-6 ตัวอย่างแบบห้องน้ำ/ถังเก็บน้ำเสียและสิ่งปฏิกูล

ภาคผนวก 6 ตัวอย่างเอกสารเกี่ยวกับการรักษาพยาบาลของผู้รับเหมาหลักของโครงการ

ภาคผนวก 6-1 แบบ กท.44

ภาคผนวก 6-2 แบบ กท.16

ภาคผนวก 6-3 ตัวอย่างบัตรรับรองสิทธิการรักษาของพนักงานโครงการ

**รายงานผลการปฏิบัติตามมาตรการป้องกันและแก้ไขผลกระทบสิ่งแวดล้อม  
 และมาตรการติดตามตรวจสอบผลกระทบสิ่งแวดล้อม (ระยะก่อสร้าง)  
 โครงการท่อส่งก๊าซธรรมชาติศูนย์ราชการแจ้งวัฒนะและศูนย์พลังงานแห่งชาติ (ปทุมธานี-พญาไท)  
 (รายงานการขอเปลี่ยนแปลงรายละเอียดโครงการในรายงานการวิเคราะห์ผลกระทบสิ่งแวดล้อม  
 โครงการท่อส่งก๊าซธรรมชาติศูนย์ราชการแจ้งวัฒนะและศูนย์พลังงานแห่งชาติ (ปทุมธานี-พญาไท) (ครั้งที่ 1))  
 ฉบับที่ 1 ระหว่างเดือนพฤษภาคมถึงเดือนมิถุนายน พ.ศ. 2565**

	หน้า
สารบัญ	ก
สารบัญรูป	ง
สารบัญตาราง	จ
<b>สารบัญรูป</b>	
รูปที่ 1-1	1-4
รูปที่ 1-2	1-6
รูปที่ 1-3	1-7
รูปที่ 1-4	1-11
รูปที่ 1-5	1-12
รูปที่ 2-1	2-26
รูปที่ 2-2	2-27
รูปที่ 2-3	2-29
รูปที่ 2-4	2-30
รูปที่ 2-5	2-30
รูปที่ 2-6	2-30
รูปที่ 2-7	2-31
รูปที่ 2-8	2-31
รูปที่ 2-9	2-32
รูปที่ 2-10	2-32
รูปที่ 2-11	2-32
รูปที่ 2-12	2-33

รายงานผลการปฏิบัติตามมาตรการป้องกันและแก้ไขผลกระทบสิ่งแวดล้อม  
และมาตรการติดตามตรวจสอบผลกระทบสิ่งแวดล้อม (ระยะก่อสร้าง)  
โครงการก่อสร้างท่าอากาศยานนานาชาติสุวรรณภูมิและศูนย์พลังงานแห่งชาติ (ปทุมธานี-พญาไท)  
(รายงานการขอเปลี่ยนแปลงรายละเอียดโครงการในรายงานการวิเคราะห์ผลกระทบสิ่งแวดล้อม  
โครงการก่อสร้างท่าอากาศยานนานาชาติสุวรรณภูมิและศูนย์พลังงานแห่งชาติ (ปทุมธานี-พญาไท) (ครั้งที่ 1))  
ฉบับที่ 1 ระหว่างเดือนพฤษภาคมถึงเดือนมิถุนายน พ.ศ. 2565

	หน้า
สารบัญ	ก
สารบัญรูป	ง
สารบัญตาราง	จ
สารบัญตาราง	
ตารางที่ 1-1	แผนระยะเวลาดำเนินการก่อสร้าง (Time Frame) โครงการก่อสร้างท่าอากาศยานนานาชาติสุวรรณภูมิและศูนย์พลังงานแห่งชาติ (ปทุมธานี-พญาไท)
	1-10
ตารางที่ 2-1	ผลการปฏิบัติตามมาตรการทั่วไป
	2-2
ตารางที่ 2-2	ผลการปฏิบัติตามมาตรการป้องกันและแก้ไขผลกระทบสิ่งแวดล้อม (ระยะก่อสร้าง)
	2-6

รายงานผลการปฏิบัติตามมาตรการป้องกันและแก้ไขผลกระทบสิ่งแวดล้อม  
และมาตรการติดตามตรวจสอบผลกระทบสิ่งแวดล้อม (ระยะก่อสร้าง)  
โครงการก่อสร้างก๊าซธรรมชาติศูนย์ราชการแจ้งวัฒนะและศูนย์พลังงานแห่งชาติ (ปทุมธานี-พญาไท)  
(รายงานการขอเปลี่ยนแปลงรายละเอียดโครงการในรายงานการวิเคราะห์ผลกระทบสิ่งแวดล้อม  
โครงการก่อสร้างก๊าซธรรมชาติศูนย์ราชการแจ้งวัฒนะและศูนย์พลังงานแห่งชาติ  
(ปทุมธานี-พญาไท) (ครั้งที่ 1)  
ฉบับที่ 1 ระหว่างเดือนพฤษภาคมถึงเดือนมิถุนายน พ.ศ. 2565

บทที่ 1

บทนำ



## บทที่ 1

### บทนำ

#### 1.1 ข้อมูลทั่วไปของโครงการ

- 1) **ชื่อโครงการ** : โครงการก่อสร้างท่าอากาศยานนานาชาติสุวรรณภูมิและศูนย์พลังงานแห่งชาติ (ปทุมธานี-พญาไท) (รายงานการขอเปลี่ยนแปลงรายละเอียดโครงการในรายงานการวิเคราะห์ผลกระทบสิ่งแวดล้อมโครงการก่อสร้างท่าอากาศยานนานาชาติสุวรรณภูมิและศูนย์พลังงานแห่งชาติ (ปทุมธานี-พญาไท) (ครั้งที่ 1))
- 2) **สถานที่ตั้ง** : ในพื้นที่ตำบลบางขุน อำเภอมะนังปทุมธานี ตำบลคลองหนึ่ง อำเภอคลองหลวง และตำบลประชาธิปัตย์ อำเภอดุสิต จังหวัดปทุมธานี ดังแสดงในรูปที่ 1-1
- 3) **ชื่อเจ้าของโครงการ** : บริษัท ปตท. จำกัด (มหาชน)  
เลขที่ 555 ถนนวิภาวดีรังสิต แขวงจตุจักร เขตจตุจักร กรุงเทพฯ 10900
- 4) **จัดทำโดย** : บริษัท เอ็นทิก จำกัด  
3/4 ถนนประเสริฐมนูกิจ แขวงคลองกุ่ม เขตบึงกุ่ม กรุงเทพฯ 10240

#### 5) โครงการผ่านการพิจารณาของคณะกรรมการผู้ชำนาญการ

- : โครงการก่อสร้างท่าอากาศยานนานาชาติสุวรรณภูมิและศูนย์พลังงานแห่งชาติ (ปทุมธานี-พญาไท) ได้รับความเห็นชอบจากคณะกรรมการผู้ชำนาญการพิจารณารายงานการวิเคราะห์ผลกระทบสิ่งแวดล้อม (คชก.) โครงการพลังงาน ตามหนังสือสำนักงานนโยบายและแผนทรัพยากรธรรมชาติและสิ่งแวดล้อม (สผ.) ที่ ทส 1009.7/3650 ลงวันที่ 16 พฤษภาคม 2551
- : โครงการส่วนขยาย โครงการก่อสร้างท่าอากาศยานนานาชาติสุวรรณภูมิและศูนย์พลังงานแห่งชาติ (ปทุมธานี-พญาไท) ได้รับความเห็นชอบจากคณะกรรมการผู้ชำนาญการพิจารณารายงานการวิเคราะห์ผลกระทบสิ่งแวดล้อม (คชก.) ด้านพัฒนาปิโตรเลียมและระบบขนส่งทางท่อ ตามหนังสือสำนักงานนโยบายและแผนทรัพยากรธรรมชาติและสิ่งแวดล้อม (สผ.) ที่ ทส 1009.7/7667 ลงวันที่ 29 ตุลาคม 2553
- : การขอเปลี่ยนแปลงรายละเอียดโครงการในรายงานการวิเคราะห์ผลกระทบสิ่งแวดล้อม โครงการก่อสร้างท่าอากาศยานนานาชาติสุวรรณภูมิและศูนย์พลังงานแห่งชาติ (ปทุมธานี-พญาไท) (ครั้งที่ 1) ได้รับความเห็นชอบจากคณะกรรมการผู้ชำนาญการพิจารณารายงานการประเมินผลกระทบสิ่งแวดล้อม (คชก.) โครงการพลังงาน ตามหนังสือสำนักงานนโยบายและแผนทรัพยากรธรรมชาติและสิ่งแวดล้อม (สผ.) ที่ ทส 1010.7/4277 ลงวันที่ 9 มีนาคม 2565

รายละเอียดการพิจารณาของคณะกรรมการผู้ชำนาญการฯ ดังแสดงในเอกสารภาคผนวก 1-1

#### 6) โครงการได้นำเสนอรายงานผลการปฏิบัติตามมาตรการฯ ครึ่งล่าสุด

- : ยังไม่เคยนำเสนอรายงานผลการปฏิบัติตามมาตรการฯ เนื่องจากรายงานฯ ฉบับที่ 1 ระหว่างเดือนพฤษภาคมถึงเดือนมิถุนายน พ.ศ. 2565 (ฉบับนี้) เป็นฉบับแรก

#### 7) ช่วงเวลาที่ดำเนินการก่อสร้าง

- : ระหว่างเดือนพฤษภาคม พ.ศ. 2565 ถึงเดือนมีนาคม พ.ศ. 2566

#### 8) ช่วงเวลาที่รายงานผลการปฏิบัติตามมาตรการฯ

- : รายงานผลการปฏิบัติตามมาตรการฯ ของช่วงเดือนมกราคมถึงเดือนมิถุนายน พ.ศ. 2565 ฉบับนี้ จะเป็นการนำเสนอผลการปฏิบัติตามมาตรการฯ ในระหว่างเดือนพฤษภาคมถึงเดือนมิถุนายน พ.ศ. 2565



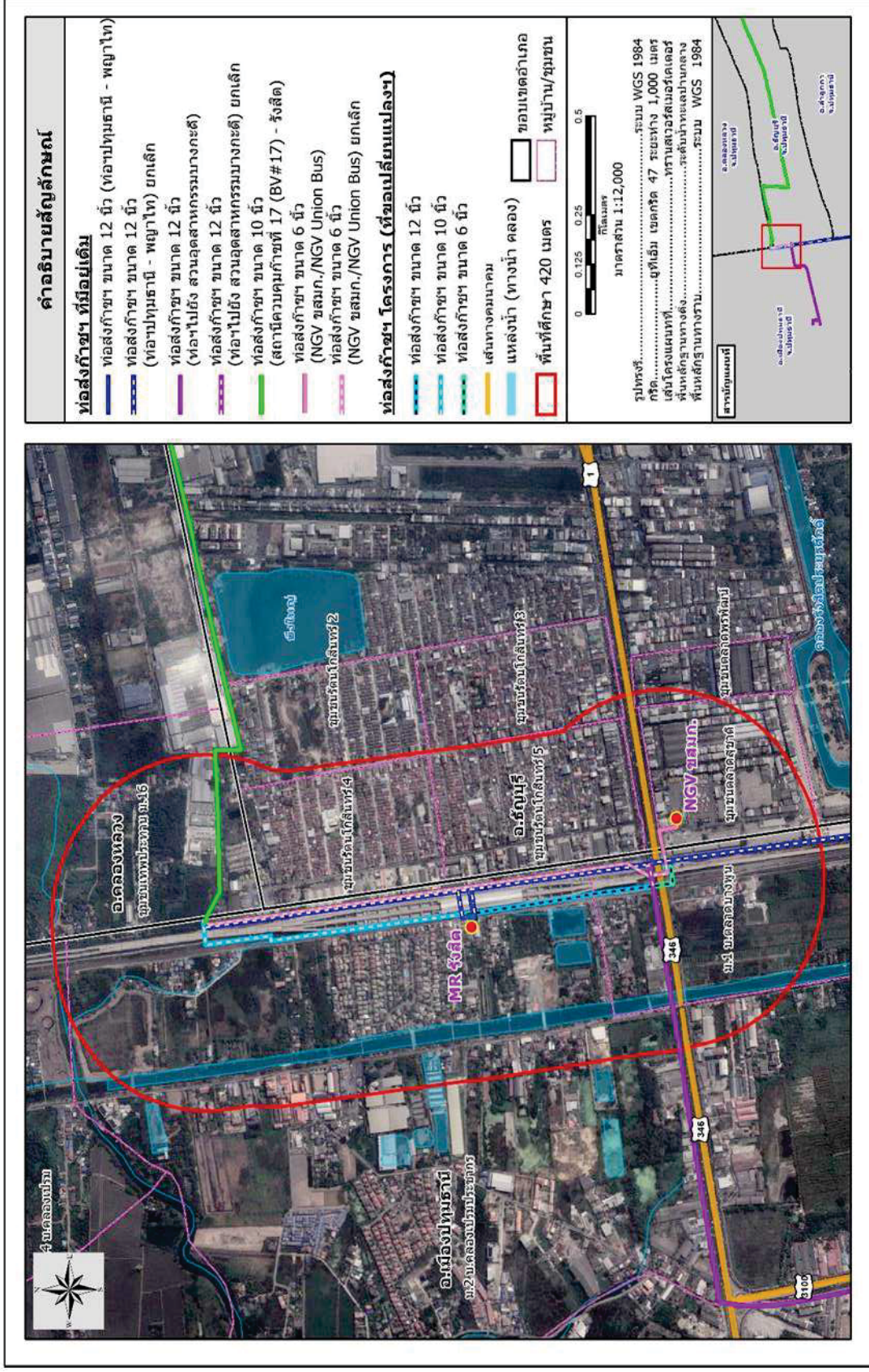
### 1.3 วัตถุประสงค์การจัดทำรายงานผลการปฏิบัติตามมาตรการฯ

การจัดทำรายงานผลการปฏิบัติตามมาตรการป้องกันและแก้ไขผลกระทบสิ่งแวดล้อม และมาตรการติดตามตรวจสอบผลกระทบสิ่งแวดล้อม ตามแผนปฏิบัติการด้านสิ่งแวดล้อมที่ได้ระบุไว้ในรายงานการขอเปลี่ยนแปลงรายละเอียดโครงการในรายงานการวิเคราะห์ผลกระทบสิ่งแวดล้อม (EIA) สิ่งแวดล้อม โครงการก่อสร้างท่าอากาศยานนานาชาติสุวรรณภูมิและศูนย์พลังงานแห่งชาติ (ปทุมธานี-พญาไท) (ครั้งที่ 1) มีวัตถุประสงค์หลักของการดำเนินงาน คือ

- 1) เพื่อติดตาม ตรวจสอบ และวิเคราะห์ผลการปฏิบัติตามมาตรการป้องกันและแก้ไขผลกระทบสิ่งแวดล้อม และมาตรการติดตามตรวจสอบผลกระทบสิ่งแวดล้อม ในระยะก่อสร้าง
- 2) เพื่อตรวจวัดและวิเคราะห์คุณภาพสิ่งแวดล้อม ตามมาตรการติดตามตรวจสอบผลกระทบสิ่งแวดล้อมในระยะก่อสร้าง
- 3) เพื่อรวบรวมข้อมูลที่เกี่ยวข้องกับการปฏิบัติตามมาตรการป้องกันและแก้ไขผลกระทบสิ่งแวดล้อม และมาตรการติดตามตรวจสอบผลกระทบสิ่งแวดล้อมในระยะก่อสร้างในระยะก่อสร้าง
- 4) เพื่อจัดทำรายงานผลการปฏิบัติตามมาตรการป้องกันและแก้ไขผลกระทบสิ่งแวดล้อม และมาตรการติดตามตรวจสอบผลกระทบสิ่งแวดล้อม ตามแนวทางของสำนักงานนโยบายและแผนทรัพยากรธรรมชาติและสิ่งแวดล้อม (สผ.) เสนอต่อ สผ. และหน่วยงานอื่น ๆ ที่เกี่ยวข้อง

### 1.4 ขอบเขตการดำเนินงาน

รายงานผลการปฏิบัติตามมาตรการป้องกันและแก้ไขผลกระทบสิ่งแวดล้อม และมาตรการติดตามตรวจสอบผลกระทบสิ่งแวดล้อมของ ปตท. ที่ได้นำเสนอแก่กรมธุรกิจพลังงาน สำนักงานคณะกรรมการกำกับกิจการพลังงาน และสำนักงานนโยบายและแผนทรัพยากรธรรมชาติและสิ่งแวดล้อม ฉบับนี้ครอบคลุมการนำเสนอรายงาน ระหว่างเดือนพฤษภาคมถึงเดือนมิถุนายน พ.ศ. 2565 โดยบริษัท เอ็นทิก จำกัด ซึ่งเป็นบุคคลที่ 3 (Third Party) ทำการรวบรวมข้อมูลเอกสารที่เกี่ยวข้องและติดตามตรวจสอบผลการปฏิบัติตามมาตรการป้องกันและแก้ไขผลกระทบสิ่งแวดล้อม และมาตรการติดตามตรวจสอบผลกระทบสิ่งแวดล้อมของโครงการเป็นประจำทุกเดือน



รูปที่ 1-1 โครงการระบบท่อส่งก๊าซในบริเวณพื้นที่โครงการ



## 1.5 รายละเอียดโครงการ

### 1.5.1 แนวเส้นทางวางท่อส่งก๊าซธรรมชาติของโครงการ

โครงการท่อส่งก๊าซธรรมชาติศูนย์ราชการแจ้งวัฒนะและศูนย์พลังงานแห่งชาติ (ปทุมธานี-พญาไท) (รายงานการขอเปลี่ยนแปลงรายละเอียดโครงการในรายงานการวิเคราะห์ผลกระทบสิ่งแวดล้อม โครงการท่อส่งก๊าซธรรมชาติศูนย์ราชการแจ้งวัฒนะและศูนย์พลังงานแห่งชาติ (ปทุมธานี-พญาไท) (ครั้งที่ 1) โดยดำเนินการวางท่อส่งก๊าซฯ ขนาดเส้นผ่านศูนย์กลาง 10 นิ้ว และ 12 นิ้ว เพื่อเชื่อมระบบท่อส่งก๊าซฯ สถานีควบคุมก๊าซที่ 17 (BV#17) – รังสิต กับสถานีควบคุมความดันและวัดปริมาตรก๊าซรังสิต (M/R รังสิต) และการวางท่อส่งก๊าซฯ ขนาดเส้นผ่านศูนย์กลาง 6 นิ้ว เพื่อเชื่อมกับระบบท่อส่งก๊าซฯ สถานีบริการ NGV ชสมก. รวมระยะทางประมาณ 1.6 กิโลเมตรเพื่อรองรับการจัดส่งก๊าซธรรมชาติให้กับกลุ่มลูกค้าพาณิชย์กรรม อุตสาหกรรมและจัดส่งก๊าซธรรมชาติจากฝั่งตะวันออกไปยังฝั่งตะวันตก ประกอบด้วย 2 ส่วน รายละเอียดดังนี้

#### 1) การเปลี่ยนแปลงแนววางท่อส่งก๊าซไปยังพื้นที่เขตทางรถไฟฝั่งตะวันตก

ด้วยเหตุผลความจำเป็นที่ ปตท. ต้องยกเลิกการใช้งานท่อส่งก๊าซฯ ที่อยู่ในพื้นที่ก่อสร้างโครงการรถไฟความเร็วสูง และเพื่อให้สามารถจ่ายก๊าซฯ ให้กับสถานีบริการ NGV และลูกค้าอุตสาหกรรมในแนวท่อส่งก๊าซฯ ดังกล่าว ได้อย่างต่อเนื่อง จึงมีความจำเป็นต้องเปลี่ยนแปลงแนวท่อส่งก๊าซฯ ขนาดเส้นผ่านศูนย์กลาง 12 นิ้ว ตั้งแต่ช่วงจุดเริ่มต้นเชื่อมต่อระหว่างระบบท่อส่งก๊าซธรรมชาติเดิมที่แยกมาจากสถานีควบคุมก๊าซที่ 17 (BV#17) - รังสิต ไปสิ้นสุดบริเวณถนนทางหลวงแผ่นดินหมายเลข 346 ซึ่งจากเดิมวางอยู่ในพื้นที่เขตทางรถไฟฝั่งตะวันออก เปลี่ยนเป็นวางท่อส่งก๊าซฯ ขนาดเส้นผ่านศูนย์กลาง 10 นิ้ว ลอดใต้ทางรถไฟเพื่อวางท่อส่งก๊าซฯ ไปยังสถานีควบคุมความดันและวัดปริมาตรก๊าซรังสิต (MRS) ซึ่งตั้งอยู่บริเวณฝั่งตะวันตกของทางรถไฟ ระยะทางประมาณ 825 เมตร จากนั้นวางท่อส่งก๊าซฯ ขนาดเส้นผ่านศูนย์กลาง 12 นิ้ว ออกจากสถานีควบคุมความดันและวัดปริมาตรก๊าซรังสิต (MRS) ไปสิ้นสุดบริเวณถนนทางหลวงแผ่นดินหมายเลข 346 เพื่อเชื่อมต่อกับระบบท่อส่งก๊าซฯ ของโครงการ (แนวท่อส่งก๊าซฯ ไปสวนอุตสาหกรรมบางกะดี) ระยะทางประมาณ 550 เมตร รวมระยะทางวางท่อทั้งสิ้นประมาณ 1.4 กิโลเมตร ดังรายละเอียดการวางท่อส่งก๊าซฯ แสดงดังรูปที่ 1-2

#### 2) การวางท่อส่งก๊าซฯ ขนาดเส้นผ่านศูนย์กลาง 6 นิ้ว เข้าสู่สถานีบริการ NGV ชสมก.

จากความจำเป็นของ ปตท. ที่ต้องขอเปลี่ยนแปลงแนวท่อส่งก๊าซฯ และยกเลิกการใช้งานท่อส่งก๊าซฯ ที่อยู่ในพื้นที่เขตทางรถไฟฝั่งตะวันออก ทำให้ไม่สามารถส่งก๊าซฯ เข้าสู่ระบบท่อส่งก๊าซฯ สถานีบริการ NGV ชสมก. ได้ ปตท. จึงมีความจำเป็นต้องวางท่อส่งก๊าซฯ ขนาดเส้นผ่านศูนย์กลาง 6 นิ้ว โดยเชื่อมต่อจากท่อส่งก๊าซฯ ขนาดเส้นผ่านศูนย์กลาง 12 นิ้ว ในพื้นที่เขตทางรถไฟฝั่งตะวันตก และจากนั้นวางท่อส่งก๊าซฯ ลอดใต้ทางหลวง แผ่นดินหมายเลข 346 และทางรถไฟ เพื่อเชื่อมกับระบบท่อส่งก๊าซฯ สถานีบริการ NGV ชสมก. ระยะทางประมาณ 160 เมตร เพื่อให้สถานีบริการ NGV ชสมก. สามารถบริการก๊าซ NGV ได้อย่างต่อเนื่อง ดังรายละเอียดการวางท่อส่งก๊าซฯ แสดงดังรูปที่ 1-3







## 1.6 การบริหารงานก่อสร้าง

โครงการก่อสร้างท่าอากาศยานสุวรรณภูมิและศูนย์ราชการแจ้งวัฒนะและศูนย์พลังงานแห่งชาติ (ปทุมธานี-พญาไท) ดำเนินการก่อสร้างโดย บริษัท ปตท. จำกัด (มหาชน) ซึ่งมี บริษัท สยามราช จำกัด (มหาชน) เป็นบริษัทผู้รับเหมาหลัก (Main Contractor) ของโครงการ รวมถึงกำหนดให้ บริษัท เอ็นทิก จำกัด ซึ่งเป็นบุคคลที่ 3 (Third Party) ติดตามตรวจสอบการปฏิบัติตามมาตรการป้องกันและแก้ไขผลกระทบสิ่งแวดล้อม และมาตรการติดตามตรวจสอบผลกระทบสิ่งแวดล้อม ดังแสดงในตารางที่ 1-1

## 1.7 แผนการดำเนินการตามมาตรการป้องกันและแก้ไขผลกระทบสิ่งแวดล้อม

โครงการก่อสร้างท่าอากาศยานสุวรรณภูมิและศูนย์ราชการแจ้งวัฒนะและศูนย์พลังงานแห่งชาติ (ปทุมธานี-พญาไท) ได้รับความเห็นชอบจากคณะกรรมการผู้ชำนาญการฯ ซึ่งในรายงานกำหนดให้ บริษัท ปตท. จำกัด (มหาชน) ต้องปฏิบัติตามมาตรการป้องกันและแก้ไขผลกระทบสิ่งแวดล้อม และมาตรการติดตามตรวจสอบผลกระทบสิ่งแวดล้อม ตามที่ระบุไว้ในรายงานการขอเปลี่ยนแปลงรายละเอียดโครงการในรายงานการวิเคราะห์ผลกระทบสิ่งแวดล้อม โครงการก่อสร้างท่าอากาศยานสุวรรณภูมิและศูนย์พลังงานแห่งชาติ (ปทุมธานี-พญาไท) (ครั้งที่ 1) ตลอดระยะเวลาดำเนินโครงการ เพื่อให้โครงการเกิดผลกระทบน้อยที่สุด โดยมีแผนปฏิบัติการสิ่งแวดล้อมในระยะก่อสร้างประกอบด้วย 8 แผนหลัก ดังนี้

### 1) มาตรการทั่วไป

### 2) แผนปฏิบัติการสิ่งแวดล้อม ระยะก่อสร้าง จำนวน 8 แผน ได้แก่

- (1) แผนปฏิบัติการด้านคุณภาพอากาศ
- (2) แผนปฏิบัติการด้านเสียงและความสั่นสะเทือน
- (3) แผนปฏิบัติการด้านดิน และการชะล้างพังทลายของดิน
- (4) แผนปฏิบัติการด้านคุณภาพน้ำและการระบายน้ำ
- (5) แผนปฏิบัติการด้านการคมนาคมขนส่ง
- (6) แผนปฏิบัติการด้านการจัดการของเสีย
- (7) แผนปฏิบัติการด้านสังคม และการมีส่วนร่วมของประชาชน
- (8) แผนปฏิบัติการด้านสาธารณสุข สุขภาพ อาชีวอนามัยและความปลอดภัย

### 3) แผนการดำเนินงานตามมาตรการติดตามตรวจสอบผลกระทบสิ่งแวดล้อม จำนวน 7 แผน ได้แก่

- (1) แผนปฏิบัติการด้านคุณภาพอากาศ
- (2) แผนปฏิบัติการด้านเสียงและความสั่นสะเทือน
- (3) แผนปฏิบัติการด้านคุณภาพน้ำและการระบายน้ำ
- (4) แผนปฏิบัติการด้านการคมนาคมขนส่ง
- (5) แผนปฏิบัติการด้านการจัดการของเสีย
- (6) แผนปฏิบัติการด้านสังคมและการมีส่วนร่วมของประชาชน
- (7) แผนปฏิบัติการด้านสาธารณสุข อาชีวอนามัย และความปลอดภัย

รายละเอียดของแผนปฏิบัติการด้านสิ่งแวดล้อมที่เห็นชอบในรายงานฯ ทั้งหมด แสดงดังเอกสารภาคผนวก 1-3



## 1.8 การดำเนินงานของโครงการ

แผนการก่อสร้างโครงการเริ่มต้นตั้งแต่เดือนพฤษภาคม 2565 ถึงเดือนมีนาคม 2566 รวมระยะเวลาก่อสร้างทั้งหมดประมาณ 11 เดือน (ตารางที่ 1-1) ทั้งนี้ ระหว่างเดือนพฤษภาคมถึงเดือนมิถุนายน 2565 สรุปกิจกรรมหลัก ดังนี้

### ● เดือนพฤษภาคม พ.ศ. 2565

- งานประชาสัมพันธ์โครงการและมวลชนสัมพันธ์ ได้แก่ การประสานงาน เข้าพบหน่วยงานที่เกี่ยวข้อง เพื่อชี้แจงรายละเอียด วิธีการก่อสร้าง แผนการก่อสร้าง มาตรการป้องกันและแก้ไขผลกระทบสิ่งแวดล้อม และมาตรการติดตามตรวจสอบผลกระทบสิ่งแวดล้อม และคู่มือการระงับเหตุฉุกเฉิน เป็นต้น
- งานขออนุญาตหน่วยงานที่เกี่ยวข้องตามแนววางท่อฯ

### ● เดือนมิถุนายน พ.ศ. 2565

- งานประชาสัมพันธ์โครงการและมวลชนสัมพันธ์ ได้แก่ การประสานงาน เข้าพบหน่วยงานที่เกี่ยวข้อง เพื่อชี้แจงรายละเอียด วิธีการก่อสร้าง แผนการก่อสร้าง มาตรการป้องกันและแก้ไขผลกระทบสิ่งแวดล้อม และมาตรการติดตามตรวจสอบผลกระทบสิ่งแวดล้อม และคู่มือการระงับเหตุฉุกเฉิน เป็นต้น
- งานสำรวจพื้นที่ (Site Survey) และตรวจสอบระบบสาธารณูปโภคใต้ดิน
- งานขออนุญาตหน่วยงานที่เกี่ยวข้องตามแนววางท่อฯ

ทั้งนี้ ภาพตัวอย่างกิจกรรมของโครงการในระหว่างเดือนพฤษภาคมถึงเดือนมิถุนายน พ.ศ. 2565 แสดงดังรูปที่ 1-4 ถึง 1-5



รายงานผลการปฏิบัติตามมาตรการป้องกันและแก้ไขผลกระทบสิ่งแวดล้อม และมาตรการติดตามตรวจสอบผลกระทบสิ่งแวดล้อม (ระยะก่อสร้าง)  
โครงการก่อสร้างท่าอากาศยานนานาชาติสุวรรณภูมิและศูนย์พลังงานแห่งชาติ (ปทุมธานี-พญาไท)  
(รายงานการขอเปลี่ยนแปลงรายละเอียดโครงการในรายงานการวิเคราะห์ผลกระทบสิ่งแวดล้อม  
โครงการก่อสร้างท่าอากาศยานนานาชาติสุวรรณภูมิและศูนย์พลังงานแห่งชาติ (ปทุมธานี-พญาไท) (ครั้งที่ 1))  
ฉบับที่ 1 ระหว่างเดือนพฤษภาคมถึงเดือนมิถุนายน พ.ศ. 2565

บริษัท ปตท. จำกัด (มหาชน)



ก) การติดประกาศประชาสัมพันธ์ และเผยแพร่มาตรการฯ ของโครงการ




ข) การเข้าพบเพื่อประชาสัมพันธ์โครงการในช่วงระยะก่อนก่อสร้างของโครงการ



ค) การจัดกิจกรรมการประชุมเพื่อประชาสัมพันธ์โครงการ

รูปที่ 1-4 ตัวอย่างกิจกรรมการดำเนินงานของโครงการในเดือนพฤษภาคม พ.ศ. 2565

รายงานผลการปฏิบัติตามมาตรการป้องกันและแก้ไขผลกระทบสิ่งแวดล้อม และมาตรการติดตามตรวจสอบผลกระทบสิ่งแวดล้อม (ระยะก่อสร้าง)  
 โครงการก่อสร้างท่าอากาศยานนานาชาติสุวรรณภูมิและศูนย์พลังงานแห่งชาติ (ปทุมธานี-พญาไท)  
 (รายงานการขอเปลี่ยนแปลงรายละเอียดโครงการในรายงานการวิเคราะห์ผลกระทบสิ่งแวดล้อม  
 โครงการก่อสร้างท่าอากาศยานนานาชาติสุวรรณภูมิและศูนย์พลังงานแห่งชาติ (ปทุมธานี-พญาไท) (ครั้งที่ 1))  
 ฉบับที่ 1 ระหว่างเดือนพฤษภาคมถึงเดือนมิถุนายน พ.ศ. 2565

 บริษัท ปตท. จำกัด (มหาชน)



ก) การติดประกาศประชาสัมพันธ์ และ  
เผยแพร่มาตรการฯ ของโครงการ



ข) การเข้าพบเพื่อประชาสัมพันธ์โครงการ



ค) การจัดกิจกรรมประชุมเพื่อประชาสัมพันธ์โครงการ



ง) การติดตั้งป้ายประชาสัมพันธ์โครงการ



จ) การอบรมด้านความปลอดภัย อาชีวอนามัย และ  
สิ่งแวดล้อม ก่อนเริ่มปฏิบัติงาน



ฉ) การสำรวจพื้นที่ และขออนุญาตหน่วยงาน  
ที่เกี่ยวข้องตามแนวทางท่อฯ

รูปที่ 1-5 ตัวอย่างกิจกรรมการดำเนินงานของโครงการในเดือนมิถุนายน พ.ศ. 2565